



# EL Acuerdo de París: Reflexiones sobre la agenda de la agricultura en las negociaciones climáticas internacionales

Adaptación y Agricultura en Mesoamérica

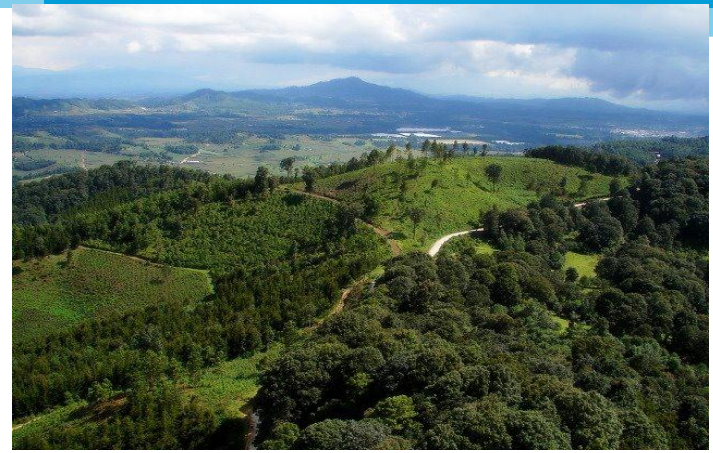
Webinar conjunto, 1 de marzo, 2016

Julie Lennox, Punto focal de cambio climático y Jefe de la Unidad Agrícola, Sede subregional en México de la CEPAL



NACIONES UNIDAS





- Las negociaciones internacionales son importantes, pero avanzar con el esfuerzo nacional y local es más importante...
- Habrán más oportunidades si respondemos no solamente desde el agro sino con la perspectiva de seguridad alimentaria nutricional y paisajes rurales...
- A nivel internacional, debemos estar atentos no solamente a negociaciones en la CMNUCC, sino en ODS, Biodiversidad, Desertificación, SENDAI y en tratados comerciales (OMC, regionales y transregionales).



NACIONES UNIDAS

CEPAL



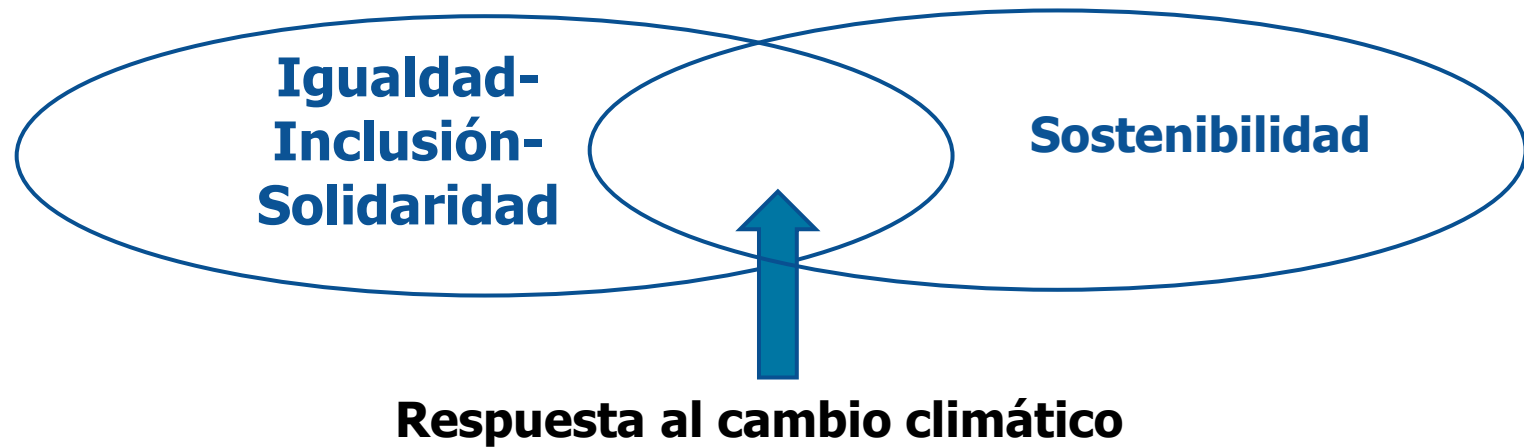
- El clima es un bien público global, al cual la agricultura y la seguridad alimentaria nutricional (SAN) son especialmente sensibles.
- Cambio climático es el mayor costo a la sociedad no reconocido en la economía con efectos multisectoriales (externalidades).
- Responder requiere un cambio de paradigma en la producción y el consumo, hacia sociedades y economías más incluyentes y sostenibles, reto que ya existente, pero que se hace más apremiante, especialmente para SAN.



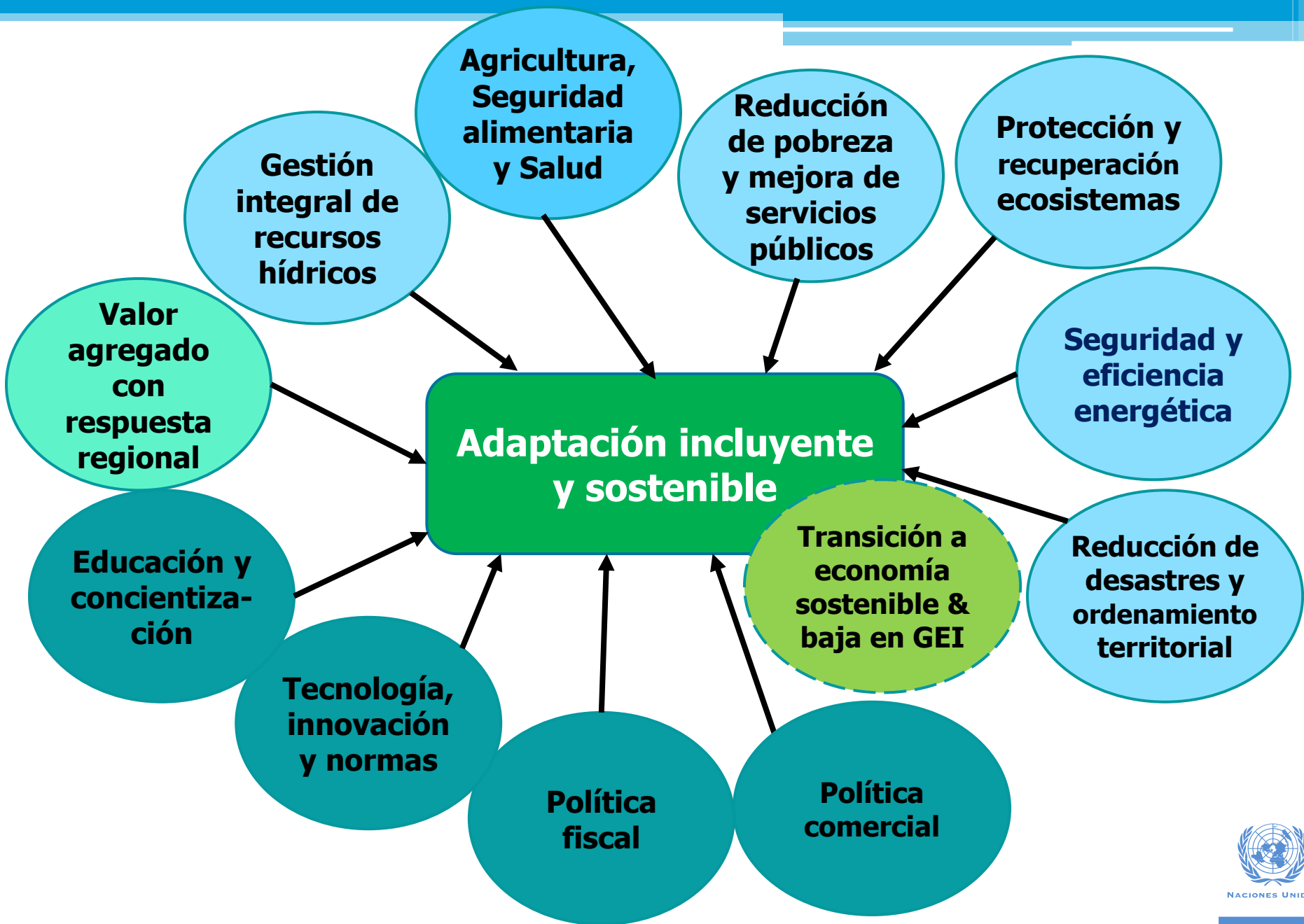
NACIONES UNIDAS

CEPAL

# Desarrollo sostenible e incluyente



- ✓ Políticas con **cobeneficios** entre inclusión/igualdad y sostenibilidad
- ✓ Mayor atención a bienes y servicios comunes públicos e intergeneracionales, como el clima, el agua, la seguridad alimentaria y energética, el transporte público...



# Sistemas alimentarios sostenibles



- ✓ Dietas nutritivas y sostenibles para la población actual, con impactos ambientales bajos, que protegen los ecosistemas y la capacidad de futuras generaciones de satisfacer sus necesidades (equidad intergeneracional);
- ✓ Ingresos y medios de vida dignos y sostenibles a las personas que laboran en el sistema.
- Reestablecer y fortalecer vinculaciones entre actores y partes de los procesos que se han desarticulado,
- Minimizar el transflujo de recursos por la cadena: utilizan los recursos eficientemente en cada etapa, evitan flujos largos en duración y distancia no necesarios, maximizan oportunidades de flujos circulares, p.e. “deshechos” se vuelvan insumos y reducen pérdidas y desperdicios en toda la cadena.



NACIONES UNIDAS

# La compleja relación entre el agro ... y el cambio climático



- Alta heterogeneidad y vulnerabilidades; ya sufre pérdidas por variabilidad y eventos extremos,
- Concentración de población de bajos ingresos, altas inequidades y falta acceso a servicios básicos, desnutrición,
- Población indígena y afrodescendiente; productores de alimentos y fuente de seguridad alimentaria; conocimientos y valores sobre formas de convivir con ecosistemas,
- Consumidor # 1 del agua, aunque bajos niveles de riego,
- Contribución a la deforestación y segundo sector emisor “después de” cambio de uso de tierra (12% en 2000); posiblemente primer emisor hacia 2030 (30%),
- Potencial de reducción de emisiones con cobeneficios: reducir deforestación, tenencia, manejo sostenible, agroforestería....
- Acervo de agrobiodiversidad, incluyendo granos básicos,
- Complementariedad agroalimentaria regional...



NACIONES UNIDAS

CEPAL

# Pérdidas y Daños y Adaptación

Eventos extremos ya generan serios pérdidas y daños.

Si las emisiones siguen su trayectoria actual, pueden darse mayores impactos por eventos extremos y mayores pérdidas y daños inevitables.

Mayor presión sobre situación de sostenibilidad fiscal.



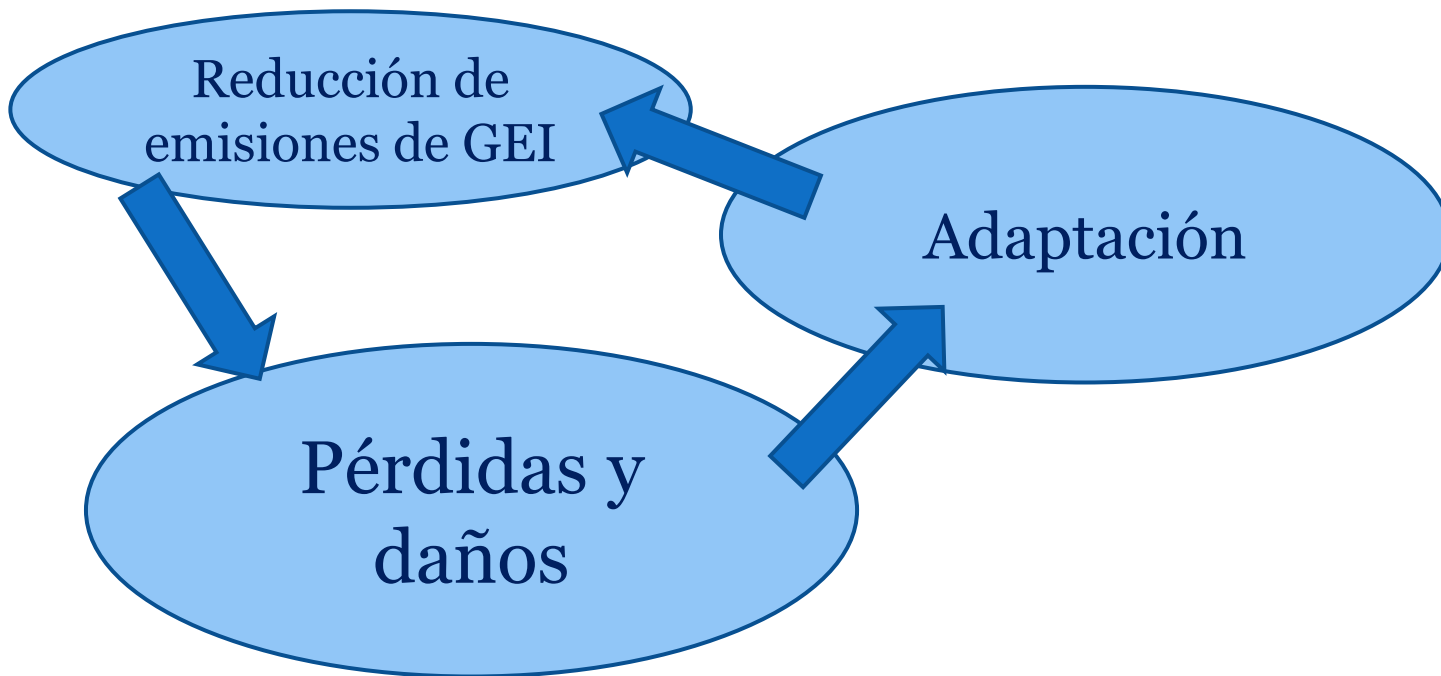
*Reducir los impactos de eventos extremos actuales puede ser punto de entrada para esfuerzos de más largo plazo de adaptación si se diseñan con esta intencionalidad.*



NACIONES UNIDAS

CEPAL

# La evidencia por aquí nos sugiere....



NACIONES UNIDAS

CEPAL

# El mundo al revés...persistencia sobre prioridades

Reducción de  
emisiones de GEI

Protocolo de Kioto  
Enfoque original REDD  
INDCs en mitigación de GEI

Adaptación

Pérdidas y  
daños

Programa de trabajo P y D  
Mecanismo de Varsovia

NAPs y NAPAs  
REDD+  
Fondo de adaptación  
Comité de Adaptación  
FVC incluye adaptación  
INDCs con opción de A



NACIONES UNIDAS

CEPAL

# Acuerdo de París de COP21

*Preámbulo: prioridad fundamental de proteger la seguridad <sup>11</sup>alimentaria y terminar con el hambre, y las vulnerabilidades particulares de sistemas de producción alimentaria a los impactos adversos del CC.*

*Genera un marco en que todos pueden apuntarse. Hubieron concesiones diversas. La ambición está muy debajo de lo requerido.*

- Reconoce necesidad de hacer reducciones profundas en emisiones GEI para mantener alza de T debajo de 2°C, y se debe hacer esfuerzos para limitar el aumento a 1.5 °C.
- Aun siguen tendencia de aumento de las emisiones de GEI.
- Sumatoria de Contribuciones nacionales de reducciones (NDCs) dejarían emisiones globales en 57 GT CO<sub>2</sub>e en 2030, cuando se necesita bajar a 40.
- Parte de NDCs son condicionales.
- Se debe aumentar la ambición con revisiones quincenales.
- Llama a aumentar capacidad de Adaptación y evitar, minimizar y responder a pérdidas y daños (PYD) asociados al CC, aunque no dé la base para compensación o responsabilidad legal.
- Se debe lograr flujos financieros consistentes con estas metas y los países desarrollados debe exhibir el liderazgo.

<http://unfccc.int/resource/docs/2015/cop21/spa/l09s.pdf>

# (INTENDED) NATIONALLY DETERMINED CONTRIBUTION (Intención de) contribución nacionalmente determinada (I)NDCS

## ***Synthesis report on the aggregate effect of the intended nationally determined contributions*** FCCC/CP/2015/7 oct. 30/15

- 119 INDCs recibidos al 1 de oct. 2015 de 147 Partes
- Representan 87% de la población y 94% del PIB global
- 100 incluyeron ADAPTACIÓN y 127 metas para economía total
- Mayoría cubren CO<sub>2</sub>, muchos CH<sub>4</sub> y N<sub>2</sub>O
- Cubre 80% de emisiones globales (no todos los sectores, ni todas las partes)

<http://unfccc.int/resource/docs/2015/cop21/eng/07.pdf>



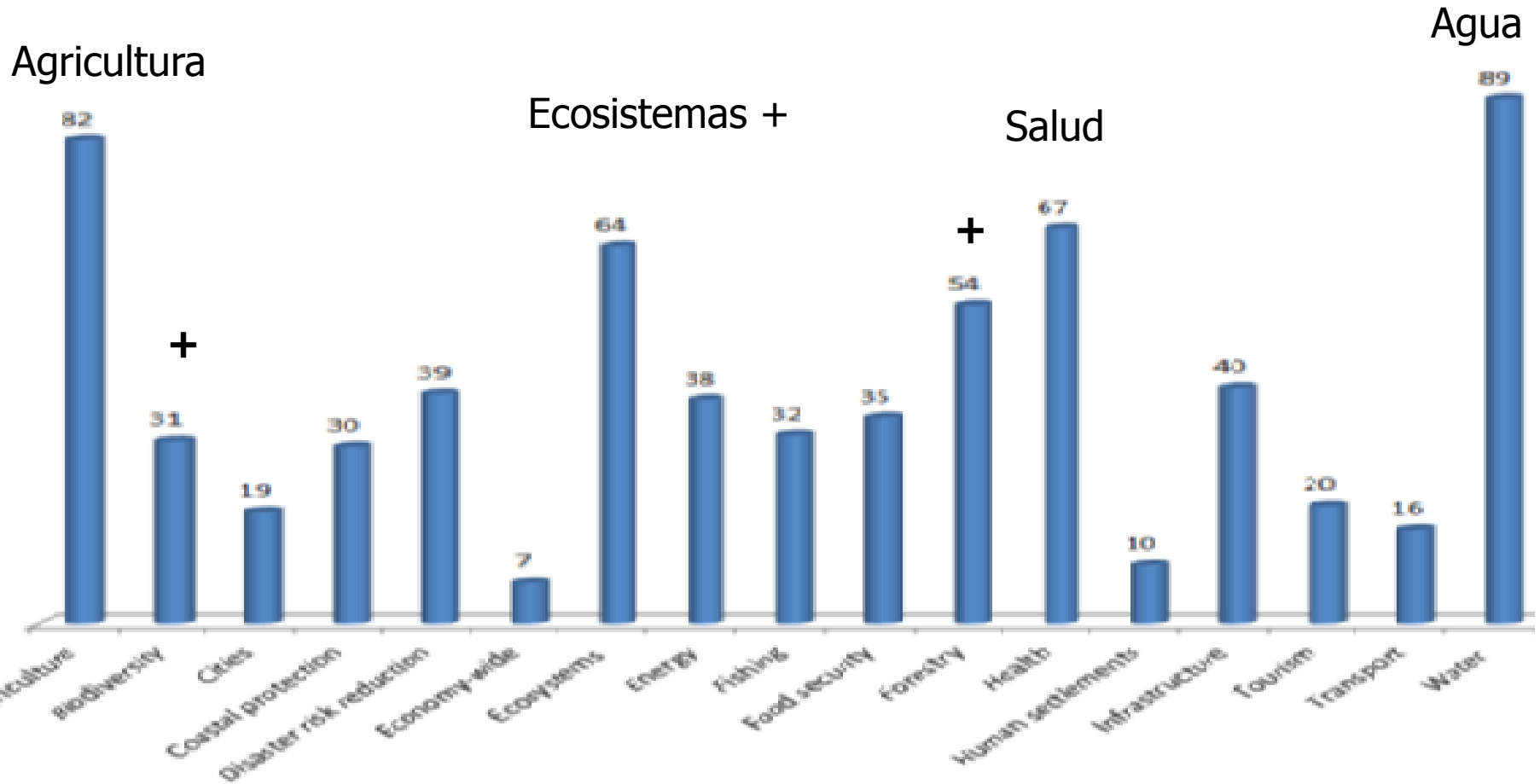
NACIONES UNIDAS

CEPAL

## Contribuciones nacionalmente determinadas (NDCS)

- Enfoques para adaptación basada en comunidad, ecosistemas, paisajes, medios de vida y sinergias A-M.

Sectores prioritarios por número de partes reportándolos:



## Contribuciones nacionalmente determinadas (NDCS)

### ¿A CUÁNTO ESTAMOS AHORA?

AR5 del IPCC estima emisiones GEI en aprox. **52 GT CO<sub>2</sub>e en 2010.**

### ¿QUÉ ES LA META PARA ESTAR DEBAJO DE 2 °C?

**Dos AR5 escenarios** con trayectorias de emisiones con probabilidad de más de 66% de mantenerse debajo de 2 °C indican debemos **BAJARNOS a 43 a 38 GTCO<sub>2</sub>e a 2030.**

En estos escenarios habrá que haber estabilizado y iniciado reducción absoluta de emisiones anuales globales entre 2010 y 2020.

### ¿QUÉ ES LA SUMA ESTIMADA CON LOS NDCS A 2030?

**53.1 a 58.6 GT CO<sub>2</sub>e anuales (56.7)**

incluyendo NDCs condicionales e incondicionales

Así, emisiones globales continuarían creciendo, pero a una tasa menor.

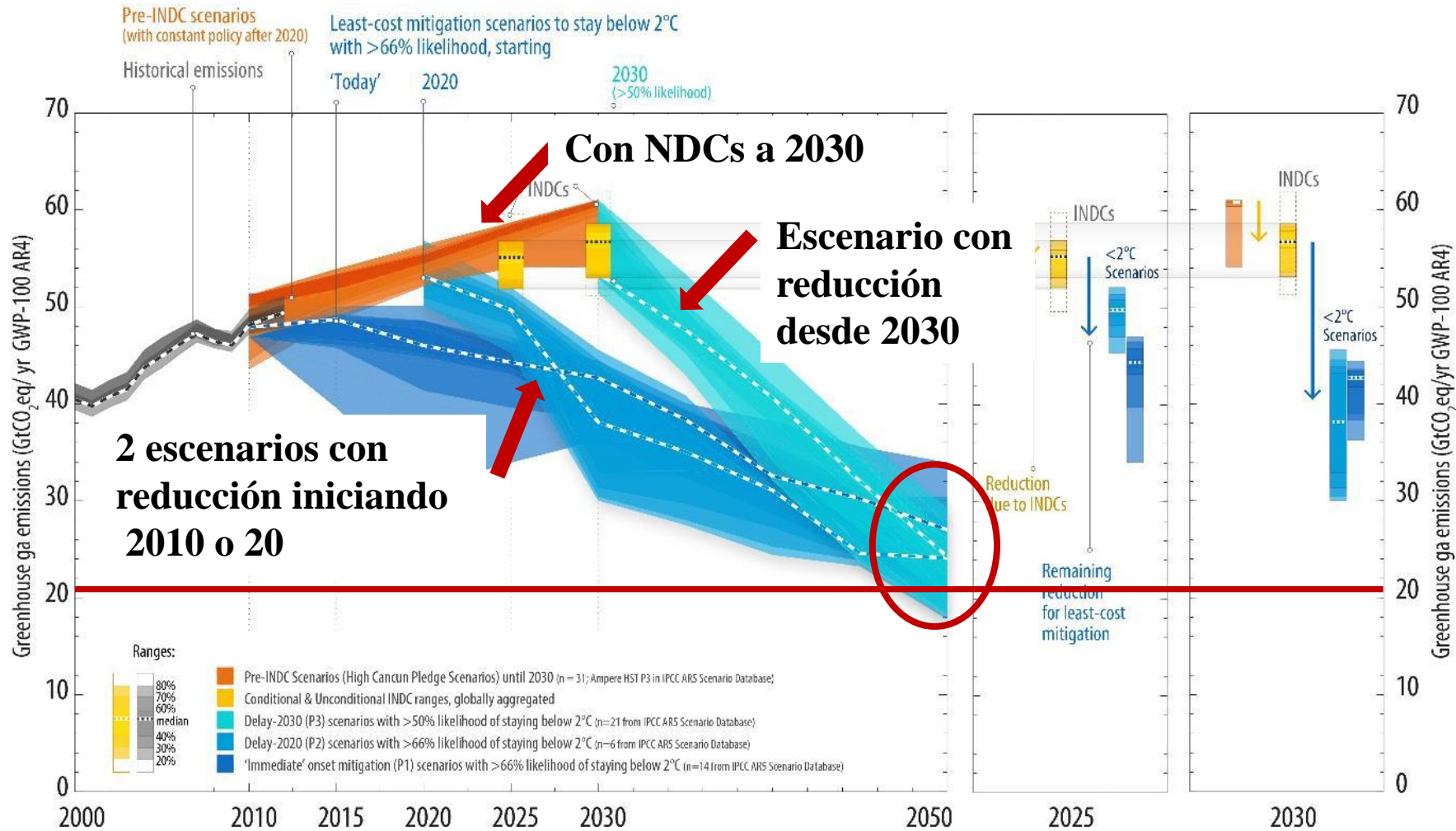
**La brecha sería 15.1 (11.1–21.7) Gt CO<sub>2</sub>e o 35% (26–59%)**



NACIONES UNIDAS

CEPAL

# 3 escenarios IPCC debajo de 2°C y sumatoria NDCs a 2030



Fuente: FCCC/CP/2015/7 AR5 scenario database, IPCC historical emission database and INDC quantification.

## ASUNTOS RELACIONADOS CON LA AGRICULTURA

Presentar posiciones antes del 8 de marzo 2016 y participar/seguir dos eventos técnicos en mayo 2016:

- Adaptación al cambio climático
- Prácticas y tecnologías agrícolas para fortalecer la productividad de forma sostenible y la seguridad alimentaria

Revisar documentos de discusión de dos eventos realizados en 2015:

- Sistemas de alerta temprana y planes de contingencia
- Evaluación de riesgo climático de sistemas agrícolas

Y posiciones presentadas por los países

Reunión de SBSTA sobre agricultura en COP21

*Landscape Forum* 2015: Diálogo de Ministros de Agricultura, Declaración de Ministros SICA

Eventos paralelos sobre seguridad alimentaria y agricultura

[http://unfccc.int/land\\_use\\_and\\_climate\\_change/agriculture/items/8793.php](http://unfccc.int/land_use_and_climate_change/agriculture/items/8793.php)

[www.iisd.ca/vol12/enb12630e.html](http://www.iisd.ca/vol12/enb12630e.html) y [12631e.html](http://www.iisd.ca/vol12/enb12631e.html)



NACIONES UNIDAS

CEPAL

## Comité de adaptación/Adaptation Committee (AC)

Promueve una mayor atención a la adaptación, asesoría técnica y un espacio para avanzar tema entre las partes y la coordinación de este tema en las instancias de la COP y con otras instituciones.

### Reporte para Paris FCCC/SB/2015/2

#### Plan de trabajo 2016 detallado e inicial a 2018:

- Preparación de plan de 2016-2018.
- Reuniones técnicas en 2016:
  - MYE e indicadores para adaptación y su relación con los de ODS y SENDAI
  - Buenas prácticas y lecciones aprendidas en preparación para GCF
- Documento sobre planificación de adaptación de largo plazo
- Global Adaptation Network evento Países Bajos 10-13 mayo 2016
- Esfuerzos para reducir pérdidas y daños
- Reporte de cómo aumentar financiamiento para PVD para NAPs

[http://unfccc.int/adaptation/groups\\_committees/adaptation\\_committee/items/6053.php](http://unfccc.int/adaptation/groups_committees/adaptation_committee/items/6053.php)

## Mecanismo Internacional de Varsovia sobre Pérdidas y Daños

**...asociadas a los efectos adversos del cambio climático, incluyendo eventos extremos y de lento desarrollo ("slow-onset")...**

En 2015 Comité Ejecutivo establecido y primer plan de trabajo aprobado 2015-16:

- PYD en países en vías de desarrollo particularmente vulnerables, segmentos de sus poblaciones y ecosistemas,
- gestión integral de riesgo incluyendo sistemas de protección social, seguros, y factores facilitadores incluyendo instrumentos financieros (seguros catastróficos colectivos, fondos contingentes, bonos de clima, etc.),
- riesgos asociados a eventos de lento desarrollo y cómo responder,
- pérdidas no-económicas y cómo reducirlas,
- migración y desplazamientos,
- necesidades de coordinación y capacidades para construir resiliencia, recuperar y rehabilitarse,

Ver Decisión de la COP FCCC/CP/2014/10/Add 2

[http://unfccc.int/adaptation/workstreams/loss\\_and\\_damage/items/8134.php](http://unfccc.int/adaptation/workstreams/loss_and_damage/items/8134.php)

**OJO: Se va a revisar su mandato, estructura y efectividad en COP22 (2016)**

# Foro global de paisajes y negociaciones REDD+

Combina el Día del Bosque y el Día de la Agricultura desde 2013

Alcance: Las tierras de cultivo, los bosques, los cuerpos de agua y los asentamientos son parte de un paisaje más amplio en el que se integran todos los usos del suelo.

Objetivos: identificar opciones de política, oportunidades de inversión y prioridades de Investigación.

Organismos de todo el mundo, incluyendo agencias de las Naciones Unidas y el Banco Mundial, llevan a cabo sesiones y debates de alto nivel.

[www.landscapes.org](http://www.landscapes.org)

<http://newsroom.unfccc.int/lpaa-es/bosques/>

[http://unfccc.int/land use and climate change/lulucf/items/1084.php](http://unfccc.int/land_use_and_climate_change/lulucf/items/1084.php)

<http://redd.unfccc.int/>



NACIONES UNIDAS

CEPAL

# LA NUEVA LLAMADA DE LOS ODS

## SAN Y AGRICULTURA FRENTE AL CAMBIO CLIMÁTICO

### **1. Pobreza y 10. Desigualdad**

1.5 Resiliencia de pobres frente a fenómenos extremos del clima.

### **2. Hambre, SAN y Agricultura Sostenible.**

2.3 Ingresos de productores de pequeña escala y acceso seguro y equitativo a insumos y servicios.

2.4 Sistemas de producción de alimentos sostenibles y adaptación al CC.

### **6. Agua.**

### **8. Crecimiento económico sostenido, inclusivo y sostenible.**

### **9. Infraestructura resiliente, industria inclusiva y sostenible, e innovación.**

### **12. Consumo y producción sostenibles.**

12.3 Desperdicio de alimentos.

### **13. Medidas urgentes frente al CC.**

### **15. Uso sostenible de ecosistemas terrestres.**

15.3 Desertificación, sequía e inundaciones.



# *¿Por qué estamos esperando?*

Los DOS retos fundamentales de este siglo son resolver el CAMBIO CLIMÁTICO y superar la POBREZA.

- Si no resolvemos el cambio climático generaremos un ambiente tan hostil que destruiremos vidas y medios de vida.
- Si resolvemos el cambio climático con medidas que generan barreras a la superación de la pobreza, no tendremos la coalición necesaria para resolver el CC.
- Si fracasamos en uno, fracasaremos en el otro.

La oportunidad es superar la pobreza y tener desarrollo más incluyente y sostenible: Los ODS establecen el derecho a un *acceso equitativo al desarrollo sostenible*.

Pero hay que movernos con más urgencia.

*Nicholas Stern, LSE, Santiago Chile, octubre 2015*



NACIONES UNIDAS

CEPAL

# Las negociaciones internacionales y Centroamérica



Los diversos espacios de acción en las COPs:

- Las negociaciones entre las partes: plenarias, negociaciones informales, negociaciones en los bloques, consultas de Presidentes, amigos del Presidente.
- Eventos paralelos (capacitación y técnicos) y conferencias de prensa, foro de sociedad civil y Foro de Países.
- Bilaterales y otras reuniones sobre agendas de interés nacional (negociación de financiamiento e iniciativas).
- Asesorar a negociadores.
- Participar en reuniones técnicas y preparar contribuciones escritas solicitadas.
- Preparación de NAPAs y NAMAs sectoriales.

Lo más importante es avanzar con las acciones nacionales...pero con un ojo en las oportunidades internacionales...



NACIONES UNIDAS

CEPAL

## Agricultura y cambio climático a nivel nacional...

Agricultura es prioridad para adaptación y mitigación:

- Diseñar programas sectoriales que integra reducción de vulnerabilidades, adaptación y mitigación.
- Usar un enfoque amplia de sostenibilidad e inclusión, de paisajes y de SAN.
- No enfocarse en mitigación de GEI solamente, sino eficiencia de procesos productivos en su uso de recursos naturales y en impacto ambiental.
- Urgente avanzar en medir absorción de GEI en diferentes sistemas de producción y contenido carbónico en ciclo de vida. Implicaciones para comercio internacional.
- Reducir tasas de dependencia externa en alimentos básicos y tener estrategias para emergencias.



## Agricultura y cambio climático a nivel nacional...



Agricultura tiene múltiples vínculos con otros sectores: bosques, recursos hídricos, industria, energía, comercio, salud, seguridad alimentaria y pobreza.

- Trabajar con ministerios de otros sectores para aprovechar posibles cobeneficios y evitar pérdidas cruzadas de políticas de respuesta.
- Contribuir a planes nacionales CC y participar en comités nacionales.
- Bien ubicado para ser motor de avances.



NACIONES UNIDAS

CEPAL



***Todo viaje importante requiere  
esfuerzo, sudor, atención y persistencia***

***Gracias por su atención***